

Plán péče
o
Přírodní památku
Březnice - Oblouček

na období
2025-2034



*Schváleno příslušným orgánem ochrany přírody, Krajským úřadem
Středočeského kraje, odborem životního prostředí a zemědělství*

schváleno protokolem č.j. ze dne

Ing. Simona Jandurová

vedoucí odboru životního prostředí

a zemědělství

Obsah

1. Základní údaje o zvláště chráněném území.....	1
1.1 Základní identifikační údaje.....	1
1.2 Údaje o lokalizaci území v rámci územně správního členění ČR.....	1
1.3 Vymezení území podle současného stavu katastru nemovitostí.....	1
1.4 Výměra území a jeho ochranného pásma.....	3
1.5 Překryv území s jiným typem ochrany.....	3
1.6 Kategorie IUCN.....	3
1.7 Předmět ochrany ZCHÚ.....	3
1.7.1 Předmět ochrany ZCHÚ podle zřizovacího předpisu.....	3
1.7.2 Předmět ochrany – současný stav.....	4
1.8 Cíl ochrany.....	4
2. Rozbor stavu zvláště chráněného území s ohledem na předmět ochrany.....	5
2.1 Popis území a charakteristika jeho přírodních poměrů.....	5
2.1.1 Stručný popis území a jeho přírodních poměrů.....	5
2.1.2 Přehled zvláště chráněných a významných ohrožených druhů rostlin a živočichů.....	6
2.1.3 Výčet a popis významných přirozených disturbančních činitelů působících v území v minulosti a současnosti.....	7
2.2 Historie využívání území a zásadní pozitivní i negativní vlivy lidské činnosti v minulosti a současnosti.....	7
2.3 Související plánovací dokumenty, správní akty a opatření obecné povahy.....	9
2.4 Současný stav zvláště chráněného území a přehled dílčích ploch.....	9
2.4.1 Základní údaje o rybnících, vodních nádržích a tocích.....	9
2.4.2 Základní údaje o plochách mimo lesní pozemky.....	10
2.5 Souhrnné zhodnocení stavu předmětů ochrany, výsledků předchozí péče, dosavadních ochrannářských zásahů do území a závěry pro další postup.....	11
2.6 Stanovení prioritních zájmů ochrany území v případě jejich možné kolize.....	11
3. Plán zásahů a opatření.....	12
3.1 Výčet, popis a lokalizace navrhovaných zásahů a opatření v ZCHÚ.....	12
3.1.1 Rámcové zásady péče o ekosystémy a jejich složky nebo zásady jejich jiného využívání.....	12
3.1.2 Podrobný výčet navrhovaných zásahů a činností v území.....	15
3.2 Zásady hospodářského nebo jiného využívání ochranného pásma včetně návrhu zásahů a přehledu činností.....	15
3.3 Zaměření a vyznačení území v terénu.....	15
3.4 Návrhy potřebných administrativně-správních opatření v území.....	15
3.5 Návrhy na regulaci rekreačního a sportovního využívání území veřejností.....	15
3.6 Návrhy na vzdělávací a osvětové využití území.....	15
3.7 Návrhy na průzkum či výzkum a monitoring předmětu ochrany území.....	16

4. Závěrečné údaje.....	17
4.1 Předpokládané orientační náklady hrazené orgánem ochrany přírody podle jednotlivých zásahů (druhů činností).....	17
4.2 Použité podklady a zdroje informací.....	17
4.4. Podklady pro plán péče zpracoval.....	17
5. Přílohy.....	18

1. Základní údaje o zvláště chráněném území

1.1 Základní identifikační údaje

evidenční číslo:	5950
kategorie ochrany:	přírodní památka
název území:	Březnice - Oblouček
druh právního předpisu, kterým bylo území vyhlášeno:	nařízení
orgán, který předpis vydal:	Krajský úřad Středočeského kraje
číslo předpisu:	23/2013
datum platnosti předpisu:	07. 10. 2013
datum účinnosti předpisu:	05. 11. 2013

1.2 Údaje o lokalizaci území v rámci územně správního členění ČR

kraj:	Středočeský
okres:	Příbram
obec s rozšířenou působností:	Příbram
obec s pověřeným obecním úřadem:	Březnice
obec:	Březnice, Počaply
katastrální území:	Březnice, Martinice u Březnice, Počaply u Březnice

Příloha:

M1 – Orientační mapa s vyznačením území

1.3 Vymezení území podle současného stavu katastru nemovitostí

Zvláště chráněné území:

Katastrální území: 692085, Martinice u Březnice

Číslo parcely podle KN	Číslo parcely podle PK nebo jiných evidencí	Druh pozemku podle KN	Způsob využití pozemku podle KN	Výměra parcely celková podle KN (m ²)	Výměra parcely v ZCHÚ (m ²)*
660		trvalý travní porost		68288	68288
603		trvalý travní porost		1766	1766
629		trvalý travní porost		1464	1464
661		trvalý travní porost		481	481
691		trvalý travní porost		1715	1715
687		vodní plocha	vodní nádrž umělá	31491	31491
658		vodní plocha	vodní nádrž umělá	10220	10220
659		ostatní plocha	neplošná půda	5047	5047
628		ostatní plocha	ostatní komunikace	1835	1835
627		trvalý travní porost		1760	1760
657		trvalý travní porost		13347	13347
678		trvalý travní porost		25985	25985
st. 45		zastavěná plocha a nádvoří		8	8
Celkem					163408

Rozdíl ve výměře oproti vyhlášovacímu předpisu je pravděpodobně způsoben zpřesněním rozloh parcel při převodu PK parcel na KN.

Ochranné pásmo:**Katastrální území: 692085, Martinice u Březnice**

Číslo parcely podle KN	Číslo parcely podle PK nebo jiných evidencí	Druh pozemku podle KN	Způsob využití pozemku podle KN	Výměra parcely celková podle KN (m ²)	Výměra parcely v OP (m ²)
604		trvalý travní porost		27708	5675
630		trvalý travní porost		1644	1644
606		ostatní plocha	neplodná půda	13528	12696
605		trvalý travní porost		8487	576
st. 114		zastavěná plocha a nádvoří		947	69
543		ostatní plocha	ostatní komunikace	6114	18
Celkem					20678

Katastrální území: 614271, Březnice

Číslo parcely podle KN	Číslo parcely podle PK nebo jiných evidencí	Druh pozemku podle KN	Způsob využití pozemku podle KN	Výměra parcely celková podle KN (m ²)	Výměra parcely v OP (m ²)
1140/5		ostatní plocha	neplodná půda	87	87
1140/3		ostatní plocha	neplodná půda	465	465
1140/6		ostatní plocha	neplodná půda	16	16
1139/4		trvalý travní porost		2429	2429
1139/5		trvalý travní porost		2	2
1139/6		trvalý travní porost		2129	2129
1140/11		ostatní plocha	neplodná půda	1	1
1140/13		ostatní plocha	neplodná půda	807	807
1140/9		ostatní plocha	neplodná půda	475	475
1140/10		ostatní plocha	neplodná půda	667	667
1140/7		ostatní plocha	neplodná půda	156	156
1140/1		ostatní plocha	neplodná půda	9802	9802
1139/9		trvalý travní porost		3040	3040
1140/4		ostatní plocha	neplodná půda	974	974
Celkem					21050

Katastrální území: 722952, Počaply u Březnice

Číslo parcely podle KN	Číslo parcely podle PK nebo jiných evidencí	Druh pozemku podle KN	Způsob využití pozemku podle KN	Výměra parcely celková podle KN (m ²)	Výměra parcely v OP (m ²)
962		ostatní plocha	neplodná půda	1810	1572
961		ostatní plocha	ostatní komunikace	1194	173
936		vodní plocha	koryto vodního toku přirozené nebo upravené	348	233
978		ostatní plocha	neplodná půda	11146	5958
963		ostatní plocha	neplodná půda	461	461
987		ostatní plocha	jiná plocha	2118	2118
979		trvalý travní porost		58642	10313
821		ostatní plocha	ostatní komunikace	7545	216
988		trvalý travní porost		7009	7009
Celkem					28053

Rozdíl ve výměře oproti vyhlášovacímu předpisu je pravděpodobně způsoben zpřesněním rozloh parcel při převodu PK parcel na KN. Plochy částí parcel byly zjištěny oklikáním nad katastrální mapou.

Příloha:

M2 – Katastrální mapa se zákresem ZCHÚ a jeho ochranného pásma

1.4 Výměra území a jeho ochranného pásma

Druh pozemku	ZCHÚ plocha v ha	Vyhlášené OP plocha v ha	Způsob využití pozemku	ZCHÚ plocha v ha
lesní pozemky				
vodní plochy	4,17	0,02	zamokřená plocha	
			rybník nebo nádrž	4,17
			vodní tok	
trvalé travní porosty	11,48	3,28		
orná půda				
ostatní zemědělské pozemky				
ostatní plochy	0,69	3,67	neplodná půda	0,50
			ostatní způsoby využití	0,18
zastavěné plochy a nádvoří	0,001	0,01		
plocha celkem	16,34	6,98		

1.5 Překryv území s jiným typem ochrany

národní park:

chráněná krajinná oblast (včetně zóny):

překryv s jiným typem ochrany: pásmo hygienické ochrany I. a II. stupně

mezinárodní statut ochrany:

Natura 2000

ptačí oblast:

evropsky významná lokalita: EVL Březnice - Oblouček, CZ0213013

1.6 Kategorie IUCN

IV - území pro péči o stanoviště/druhy

1.7 Předmět ochrany ZCHÚ**1.7.1 Předmět ochrany ZCHÚ podle zřizovacího předpisu**

Předmětem ochrany je populace kuňky ohnivá (*Bombina bombina*)*, která je zvláště chráněným, silně ohroženým druhem.

* (Platným vědeckým označením druhu kuňka ohnivá (*Bombina bombina*) je v současnosti kuňka obecná (*Bombina orientalis*). Tento název je používán ve zbylé části plánu péče.)

1.7.2 Předmět ochrany – současný stav

B. druhy

druh	stupeň ohrožení**	popis biotopu druhu v ZCHÚ a aktuální početnost nebo vitalita populace	kód předmětu ochrany*
kuňka obecná (<i>Bombina bombina</i>)	ohrožený (EN)	kuňka obecná se na území vyskytuje na obou vodních plochách. Výrazně více jedinců je na rybníce Oblouček, zde se početnost populace pohybuje na úrovni vyšších desítek až (většinou) nižších stovek jedinců, z Holubovského rybníka jsou udávány nižší desítky jedinců	a,b

*kód předmětu ochrany:

a = předmět ochrany spadá pod definici předmětu ochrany dle zřizovacího předpisu ZCHÚ

b = předmět ochrany překrývající se EVL/PO

**stupeň ohrožení dle červených seznamů ČR: obratlovci – Chobot a Němec 2017

1.8 Cíl ochrany

B. druhy

druh	cíl ochrany	indikátory cílového stavu
kuňka obecná (<i>Bombina bombina</i>)	zachování, případně zlepšení stavu lokality (úpravou hospodaření na Holubovském rybníce), udržení prosperující populace kuňky obecné	celková početnost populace minimálně stovky jedinců

2. Rozbor stavu zvláště chráněného území s ohledem na předmět ochrany

2.1 Popis území a charakteristika jeho přírodních poměrů

2.1.1 Stručný popis území a jeho přírodních poměrů

Přírodní památka Březnice - Oblouček se nachází v zemědělsky využívané krajině jižně od města Březnice. Je tvořena dvěma mělkými rybníky (větším Holubovským a menším rybníkem Oblouček) a na ně navazujícími vlhkými kosenými loukami. Rybník Oblouček má výrazně vyvinutý litorál a je obklopen vysokými křovinami (zejména vrbovými).

Nadmořská výška poměrně rovinnatého území se pohybuje mezi 458-472 m. n. m. Dle geomorfologického členění se lokalita nachází při východním okraji Benešovské pahorkatiny. Je součástí podcelku Březnická pahorkatina, tvoří jižní okraj okrsku Rožmitálská pahorkatina. Klimaticky patří do mírně teplé oblasti (MT7). Geologickým podkladem lokality jsou metamorfované horniny proterozoického stáří zastoupené leukokrátinými biotitickými a dvojslídlnými ortorulami. Ve sníženině ve střední části PP kolem obou rybníků je povrch překrytý jemnozrnými smíšenými sedimenty kvartérního stáří. Půdní pokryv je tvořen převážně glejovými půdami, při krajích území se vyskytují také kambizemě a luvizemě.

Z hlediska fytogeografického členění je území součástí fytogeografického okresu Březnické Podbrdsko. Jako potenciální vegetace jsou zde předpokládány acidofilní doubravy a luhy a olšiny (Geobotanická mapa ČSSR - Mikyška 1972), případně dle Mapy potenciální přirozené vegetace ČR (Neuhäuslová a Moravec, 1997) bikové a/nebo jedlové doubravy (*Luzulo albidae-Quercetum petraeae*, *Abieti-Quercetum*).

Předmětem ochrany PP je kuňka obecná (*Bombina bombina*). Kromě kuňky se na lokalitě vyskytuje řada dalších druhů obojživelníků, např. blatnice skvrnitá (*Pelobates fuscus*), rosnička obecná (*Hyla arborea*), ropucha obecná (*Bufo bufo*) a různé druhy skokanů, např. skokan hnědý (*Rana temporaria*), skokan štíhlý (*Rana dalmatina*), nebo skokan zelený (*Pelophyllax esculentus*), z čolků je pak nalézán čolek obecný (*Lissotriton vulgaris*). Z plazů je poměrně častým druhem užovka obojková (*Natrix natrix*). Kromě běžných druhů nelesní krajiny využívají území PP ke hnízdění a sběru potravy také některé vzácnější nebo ohrožené ptačí druhy, opakovaně je udávána např. volavka popelavá (*Ardea cinerea*), kopřivka obecná (*Mareca strepera*), potápka malá (*Tachybaptus ruficollis*), slípka zelenonohá (*Gallinula chloropus*), potápka roháč (*Podiceps cristatus*), nebo ledňáček říční (*Alcedo atthis*), zastížen byl i písík obecný (*Actitis hypoleucos*), chřástal vodní (*Rallus aquaticus*), čírka modrá (*Spatula querquedula*, na Holubovském rybníce hnízdí labuť velká (*Cygnus olor*), z dravců zaletuje moták pochop (*Circus aeruginosus*) nebo krahujec obecný (*Accipiter nisus*). Křoviny a stromové porosty kolem rybníků využívá tuhýk obecný (*Lanius collurio*), lejsek šedý (*Muscicapa striata*), krutihlav obecný (*Jynx torquilla*) nebo drozd crvčala (*Turdus iliacus*), z dalších druhů vázaných na sušší stanoviště je udávána křepelka polní (*Coturnix coturnix*) nebo koroptev polní (*Perdix perdix*). Kompletní seznam vzácných a ohrožených druhů ptáků udávaných z lokality v posledních deseti letech viz kap. 2.1.2.

Z hlediska vegetace se nejedná o příliš významné území. Samotné rybníky jsou bez ochrannářsky významné vegetace vodních makrofyt, na Holubovském rybníce se vyskytuje rdesno obojživelné (*Persicaria amphibia*). Litorální porosty jsou na Holubovském rybníce vyvinuty pouze v menší míře, koncentrované jsou zejména při západním okraji rybníka kolem přítoku. Zde se nachází především porosty rákosu (*Phragmites australis*), zblochanu vodního

(*Glyceria maxima*), v menší míře pak orobince širolistého (*Typha latifolia*). Výrazně více je litorál vyvinut na rybníce Oblouček, který je více než polovina zarostlý zblochanem vodním (*Glyceria maxima*), případně i orobincem širolistým (*Typha latifolia*). Břežy obou rybníků lemují vrbové křoviny s vrbou popelavou (*Salix cinerea*), vrbou jívou (*Salix caprea*) a vrbou křehkou (*Salix fragilis*), vyskytuje se i olše lepkavá (*Alnus glutinosa*). Zbytek území je tvořen vlhčími kosenými loukami stanovištně a druhovým složením dříve blízké pcháčovým loukám. V současnosti je jejich charakter již zčásti setřený běžným zemědělským hospodařením, vyskytují se běžné druhy vlhkých hospodářských luk, z typičtějších druhů se vyskytuje např. krvavec toten (*Sanguisorba officinalis*), kakost luční (*Geranium pratense*), blatouch bahenní (*Caltha palustris*), pcháč bahenní (*Cirsium palustre*), pryskyřník prudký (*Ranunculus acris*), metlice trsnatá (*Deschampsia cespitosa*), nebo lomikamen zrnatý (*Saxifraga granulata*). V nekoseném mokřadním pásu v jižní části PP se pak dále vyskytují také tužebníkův jilmový (*Filipendula ulmaria*), řeřišnice hořká (*Cardamine amara*) a některé druhy ostřic – o. liščí (*Carex vulpina*), o. obecná (*Carex nigra*), o. dvouřadá (*Carex disticha*) a zejména vzácnější ostřice Hartmanova (*Carex hartmanii*).

2.1.2 Přehled zvláště chráněných a významných ohrožených druhů rostlin a živočichů

druh	kategorie podle vyhlášky č. 395/1992 Sb.	stupeň ohrožení*	popis biotopu druhu v ZCHÚ a aktuální početnost nebo vitalita populace, další poznámky **
blatnice skvrnitá (<i>Pelobates fuscus</i>)	silně ohrožený	NT	NDOP Fischer 2020
čolek obecný (<i>Lissotriton vulgaris</i>)	silně ohrožený	VU	NDOP Fischer 2020
kuňka obecná (<i>Bombina bombina</i>)	silně ohrožený	EN	Oblouček desítky, Holubovský jedinci
ropucha obecná (<i>Bufo bufo</i>)	ohrožený	VU	NDOP Fischer 2020
rosnička zelená (<i>Hyla arborea</i>)	silně ohrožený	NT	Oblouček (NDOP – desítky až stovka jedinců)
skokan hnědý (<i>Rana temporaria</i>)		VU	NDOP Fischer 2015
skokan štíhlý (<i>Rana dalmatina</i>)	silně ohrožený	NT	NDOP Fischer 2020
skokan zelený komplex (<i>Pelophylax esculentus</i> s.l.)	silně ohrožený	NT	NDOP Fischer 2020
užovka obojková (<i>Natrix natrix</i>)	ohrožený	NT	Holubovský rybník
bekasina otavní (<i>Gallinago gallinago</i>)	silně ohrožený	EN	NDOP Muláček srpen 2018, Holubovský rybník
čírka modrá (<i>Spatula querquedula</i>)	silně ohrožený	CR	NDOP, Holubovský rybník, Muláček březen 2024
čírka obecná (<i>Anas crecca</i>)	ohrožený	CR	NDOP Muláček 2022
drozd cvrčala (<i>Turdus iliacus</i>)	silně ohrožený	NA	NDOP Muláček březen 2023
husa velká (<i>Anser anser</i>)		VU	NDOP Muláček 2021
chřástal vodní (<i>Rallus aquaticus</i>)	silně ohrožený	VU	NDOP Muláček 2023, Holubovský rybník
křepelka polní (<i>Coturnix coturnix</i>)	silně ohrožený	NT	NDOP Muláček 2021
kopřivka obecná (<i>Mareca strepera</i>)	ohrožený	VU	Holubovský rybník, 4 jedinci
koroptev polní (<i>Perdix perdix</i>)	ohrožený	NT	NDOP Muláček 2021

krahujec obecný (<i>Accipiter nisus</i>)	silně ohrožený	VU	NDOP Muláček 2021
krutihlav obecný (<i>Jynx torquilla</i>)	silně ohrožený	VU	NDOP Muláček 2020
labuť velká (<i>Cygnus olor</i>)		VU	Holubovský rybník
ledňáček říční (<i>Alcedo atthis</i>)	silně ohrožený	VU	NDOP Muláček 2020
lejsek šedý (<i>Muscicapa striata</i>)	ohrožený		NDOP Muláček 2023
pisík obecný (<i>Actitis hypoleucos</i>)	silně ohrožený	EN	NDOP Muláček 2022
moták pochop (<i>Circus aeruginosus</i>)	ohrožený	VU	přelet Holubovský rybník
potápka malá (<i>Tachybaptus ruficollis</i>)	ohrožený	VU	NDOP Muláček 2022, Holubovský rybník
potápka roháč (<i>Podiceps cristatus</i>)	ohrožený	VU	NDOP Muláček 2023, Holubovský rybník
slípka zelenonohá (<i>Gallinula chloropus</i>)		NT	NDOP Muláček 2023, Holubovský rybník, Oblouček
ťuhýk obecný (<i>Lanius collurio</i>)	ohrožený	NT	NDOP Muláček 2021
vlašťovka obecná (<i>Hirundo rustica</i>)	ohrožený	NT	sběr potravy, Holubovský rybník
volavka popelavá (<i>Ardea cinerea</i>)		NT	přelet
žluva hajní (<i>Oriolus oriolus</i>)	silně ohrožený		zpěv
vydra říční (<i>Lutra lutra</i>)	silně ohrožený	NT	NDOP Muláček 2018
ostřice Hartmanova (<i>Carex hartmanii</i>)		NT	nekosený mokřad v jižní části PP

* dle červených seznamů ČR: rostliny – Grulich a Chobot 2017, obratlovci – Chobot a Němec 2017

**výskyt tučně zvýrazněných druhů nebyl potvrzen během terénního průzkumu v r. 2024, uvedeny jsou poslední údaje o výskytu druhů z databáze NDOP

2.1.3 Výčet a popis významných přirozených disturbančních činitelů působících v území v minulosti a současnosti

a) abiotické disturbanční činitele

Nejsou známy

b) biotické disturbanční činitele

Nejsou známy.

2.2 Historie využívání území a zásadní pozitivní i negativní vlivy lidské činnosti v minulosti a současnosti

a) ochrana přírody

Lokalita je územně chráněna od roku 2005, kdy byla vyhlášena EVL Březnice - Oblouček. PP stejného jména byla v obdobných hranicích vyhlášena v roce 2013.

c) zemědělské hospodaření

Až do poloviny 20. st. byla jižní část území PP využívána jako orná půda, severní polovina byla tvořena vlhkými loukami. Teprve později byla orná půda v jižní polovině území převedena na trvalé travní porosty. Dřevinná vegetace se v území prakticky nevyskytovala, stromy tvořily pouze úzký lem podél SZ části hráze Obloučku a strouhy napájající Oblouček. V důsledku provedených meliorací a konvenčního zemědělského hospodaření (přesévání, hnojení, velkoplošná seč) jsou louky v současnosti jen nepříliš vegetačně hodnotné. Za předpokladu nepoužívání chemických látek a omezení hnojení nicméně stávající způsob hospodaření nemá negativní vliv na předmět ochrany PP. Na většině luk v území hospodaří Farma Simínský mlýn s. r. o., dle systému LPIS se jedná o půdní bloky s konvenčním hospodařením.

d) rybníkářství

Součástí PP jsou dva rybníky. Na menším, mělkém Obloučku s plošně velmi rozvinutým litorálem (více než 60% plochy nádrže) v současnosti rybářské hospodaření probíhá ve velmi omezené míře, rybník má protékající hráz a není napuštěn do plného stavu. Zejména v epilitorálu nádrže pak dochází k poměrně rychlému zazemňování. Větší Holubovský rybník je naopak rybářsky využíván poměrně intenzivně. V SV cípu nádrže je vybudován sjezd do prostoru kádiště a drobná dřevěná stavba sloužící jako zázemí pro rybáře. Litorální porosty Holubovského rybníka jsou v důsledku intenzivnějšího hospodaření velmi redukovány, jejich výskyt je koncentrován do západního cípu nádrže. Rybníky jsou napájeny z meliorací z okolních luk, Holubovský rybník také z přítoku z Horního a Prostředního martinického rybníka. Rybníky obhospodařuje společnost Blatenská ryba, spol. s r. o. Rybníky nemají zpracovaný manipulační řád. Současné hospodaření dle sdělení pracovníků společnosti Blatenská ryba (vodohospodář Ing. Brož) probíhá jednoduše s výlovem na podzim, bez hnojení, vápnění a používání dalších chemických látek. Na Holubovském rybníce probíhá odchov kapra (každoročně zhruba 2000 ks K1) a dravé ryby (Š0, Šr, Car, nasazované množství se pohybuje většinou mezi 2000-5000ks dravé ryby celkem). Hospodaření na rybníce Oblouček probíhá dle dostupných údajů s výrazně menší intenzitou. Nasazován je pouze kapr v minimálním množství (200 ks K1).

e) myslivost

Podél hranice PP a při SZ břehu Holubovského rybníka je rozmístěno několik mysliveckých zásypů. Na hrázi Obloučku byl v minulosti vysazen myslivecký smrkový remíz. Dnes již vzrostlé smrky značně zastíňují litorál, stejně nevhodná byla výsadba nepůvodního pámelníku ve stejném prostoru. Naprosto nepřijatelným zásahem je také opakované rozorávání části území mezi Obloučkem a východní hranou území pro výsadby topinamburů a kukuřice. V minulosti bylo na Holubovském rybníce rovněž zbudováno několik hnízdnic budek a krmeliště pro polodivoké kachny, v současnosti kachny na rybníce chovány nejsou.

f) jiné způsoby využívání

Prakticky celé území PP je zahrnuto v pásmu hygienické ochrany druhého, případně prvního stupně. Na území se nachází několik vodárenských zařízení - zdrojů pitné vody pro město Březnice. Jednotlivé vodní zdroje jsou oplocené, využití území kolem vodních zdrojů se řídí omezeními danými vodním zákonem a schválenými zásadami hospodaření v pásmech hygienické ochrany vodního zdroje pro konkrétní území (omezení týkající se používání hnojiv,

zřizování jímek na jakékoliv odpady, meliorací, pastvy dobytka, možnosti pouze extenzivního způsobu hospodaření na rybnících apod.).

Území PP je ze severní a západní strany lemováno silnicemi, další komunikace leží při východní hranici ochranného pásma. Stavby obojživelníků mohou být negativně ovlivněny dopravou zejména v období migrace obojživelníků na zimoviště a zpět, případně také splachy solí z komunikací.

2.3 Související plánovací dokumenty, správní akty a opatření obecné povahy

Souhrn doporučených opatření pro evropsky významnou lokalitu Březice – Oblouček CZ0213013

Na parcele 605 (Martinice u Březnice), která je součástí ochranného pásma, probíhá správní řízení ZDŘ-63/2023-11 (nezapsaná stavba na parcele)

Rozhodnutí o povolení nakládání s vodami a omezení obecného užívání vod pro rybníky Hluboký, Žofín, Valcha v k. ú. Bor u Březnice, Simínský, Horní-martinický, Prostřední-martinický, Oblouček, Holubovský v k. ú. Martinice; platnost od 14. 6. 1999

Rozhodnutí o povolení odběru podzemní vody, zřízení vodohospodářských děl a vyhlášení pásma hygienické ochrany; platnost od 23. 4. 1985, vrty HV2, HV3, HV4, V3, V4.

Doplňek dokumentu – Režim hospodaření na rybnících v PHO 2. stupně – vnitřním; Zásady hospodaření v pásmech hygienické ochrany podzemních zdrojů Martinice a Březnice platné i pro všechny vodní zdroje na stř. Drahenice.

Rozhodnutí o povolení stavby vrtů, povolení odběru podzemní vody a vyhlášení POH Martinice; platnost od 27. 9. 1990, vrty BM5, BM6, BM7

2.4 Současný stav zvláště chráněného území a přehled dílčích ploch

2.4.1 Základní údaje o rybnících, vodních nádržích a tocích

Název rybníka (nádrže)	Oblouček
Katastrální plocha	1,02 ha
Využitelná vodní plocha	0,17 ha
Plocha litorálu	0,41 ha
Průměrná hloubka	30 cm
Maximální hloubka	100 cm
Postavení v soustavě	-
Manipulační řád	-
Povolení k nakládání s vodami	-
Hospodářsko-provozní řád	-
Způsob hospodaření	extenzivní
Intenzita hospodaření	-
Výjimka k aplikaci látek znečišťujících vodu	-
Uživatel rybníka	Blatenská ryba, spol. s r. o.
Rybářský revír	-
Správce rybářského revíru	-
Zarybňovací plán	-
Průtočnost – doba zdržení	-

Název rybníka (nádrže)	Holubovský
Katastrální plocha	3,15 ha
Využitelná vodní plocha	2,20 ha
Plocha litorálu	0,32 ha
Průměrná hloubka	100 cm
Maximální hloubka	150 cm
Postavení v soustavě	3
Manipulační řád	-
Povolení k nakládání s vodami	-
Hospodářsko-provozní řád	-
Způsob hospodaření	jednohorkový
Intenzita hospodaření	polointenzivní
Výjimka k aplikaci látek znečišťujících vodu	-
Uživatel rybníka	Blatenská ryba, spol. s r. o.
Rybářský revír	-
Správce rybářského revíru	-
Zarybňovací plán	-
Průtočnost – doba zdržení	-

Územím protéká bezejmenný tok, protékající Horním a Prostředním martinickým rybníkem, napájejícím Holubovský rybník a ústícím po zhruba kilometru do Skalice.

Název vodního toku	bezejmenný tok
Číslo hydrologického pořadí	1-08-04-0440
Úsek dotčený ochranou (řkm od–do)	0,9 – 1,3 km
Charakter toku	upravený
Příčné objekty na toku	-
Manipulační řád	-
Správce toku	Povodí Vltavy, s.p.
Správce rybářského revíru	-
Rybářský revír	-
Zarybňovací plán	-

Přílohy:

T2 - Popis dílčích ploch a objektů mimo lesní pozemky a výčet plánovaných zásahů v nich

M3 - Mapa dílčích ploch a objektů

2.4.2 Základní údaje o plochách mimo lesní pozemky

Přílohy:

T2 - Popis dílčích ploch a objektů mimo lesní pozemky a výčet plánovaných zásahů v nich

M3 - Mapa dílčích ploch a objektů

2.5 Souhrnné zhodnocení stavu předmětů ochrany, výsledků předchozí péče, dosavadních ochrannářských zásahů do území a závěry pro další postup

B. druhy

druh:	kuňka obecná (<i>Bombina bombina</i>)
indikátory cílového stavu	aktuální hodnoty indikátorů a zhodnocení stavu a trendu vývoje druhu ve vztahu k provedené péči a působícím vlivům
početnost populace stovky jedinců	Na lokalitě probíhá od roku 2020 pravidelný monitoring, starší údaje pocházejí z let 2015, 2013 a 2009 a týkají se především populace kuněk na rybníce Oblouček.. Odhady početnosti na nádrži Oblouček se většinou pohybují v řádu vyšších desítek až stovek jedinců. Výrazně méně údajů pochází z Holubovského rybníka, kde jsou udávány rovněž nižší počty pohybující se maximálně v řádech nižších desítek jedinců.
stav:	dobrý
trend vývoje:	setrvalý

2.6 Stanovení prioritních zájmů ochrany území v případě jejich možné kolize

Prioritním zájmem ochrany přírody na lokalitě jsou prosperující populace obojživelníků, zejména kuňky obecné.

3. Plán zásahů a opatření

3.1 Výčet, popis a lokalizace navrhovaných zásahů a opatření v ZCHÚ

3.1.1 Rámcové zásady péče o ekosystémy a jejich složky nebo zásady jejich jiného využívání

a) péče o vodní ekosystémy

Rámcová směrnice péče o rybníky/nádrže

Název rybníka (nádrže)	Oblouček
Způsob hospodaření	jednohorkový
Intenzita hospodaření	extenzivní
Manipulace s vodní hladinou	podzimní výlovy
Způsob letnění nebo zimování	bez letnění a zimování
Způsob odbahňování	viz níže
Způsoby hnojení	nehnojit
Způsoby regulačního příkrmování	nepříkrmovat
Způsoby použití chemických látek	bez použití chem. látek
Rybí obsádky	lín, kapr K1 v symbolickém množství, další ryby nevhodné. V případě potřeby po konzultaci s OOP možné nasazení dravé ryby (candát)

Na rybníce Oblouček v současnosti rybářské hospodaření probíhá ve velmi omezené míře. Litorální porosty zaujímají v současnosti zhruba 70% plochy rybníka, což je pro obojživelníky zatím ještě vhodný stav. Při dalším rozrůstání litorálu na úkor volné vodní hladiny však již v příštích deseti letech hrozí nadměrné zazemňování a ztráta biotopu, podpořená navíc nevyhovujícím stavem hráze a nízkým stavem vody. Do budoucna bude proto zapotřebí přikročit k redukci litorálu, nebo přímo k odbahnění nádrže. Odbahnění nádrže by mělo proběhnout ve spolupráci s batrachologem. Nevhodně provedené odbahnění totiž často vede k likvidaci populací obojživelníků. Doporučená posloupnost kroků při odbahňování nádrže viz např. Zavadil et al. 2011. Jako vhodný zásah pravděpodobně postačí v době platnosti tohoto plánu péče pouze redukce části litorálu pomocí stržení drnu (kořenující báze plus cca 10 cm sedimentu). Při zásahu je nutné zachovat pozvolný sklon dna (1:15) a plynulou návaznost na souš. Vytěžený materiál je zapotřebí odstranit mimo území PP, nepřipustné je jeho vyhrnování do okrajových oblastí litorálu. Zásah je možné rozdělit na více etap. Vhodným termínem takového zásahu je cca říjen – únor. Dalším vhodným opatřením zvyšujícím stav vody na rybníce a upravujícím poměr litorál/volná hladina by mohla být obnova v současnosti ne zcela funkční hráze a výpustního zařízení (výměna dřevěného kbelu za betonový). Oprava by měla proběhnout v termínu září-říjen, poté by mělo dojít k napuštění nádrže.

Název rybníka (nádrže)	Holubovský
Způsob hospodaření	jednohorkový
Intenzita hospodaření	extenzivní
Manipulace s vodní hladinou	podzimní výlovy, v ostatních obdobích nepřipustné
Způsob letnění nebo zimování	bez letnění a zimování
Způsob odbahňování	neodbahňovat
Způsoby hnojení	nehnojit
Způsoby regulačního příkrmování	nepříkrmovat

Způsoby použití chemických látek	bez použití chem. látek
Rybí obsádky	lín, kapr K1, další druhy méně vhodné nebo nepřipustné (viz níže)

Stav populací obojživelníků na rybníce Holubovský je v současnosti neuspokojivý, zejména v důsledku relativně intenzivního hospodaření a s tím spojené málo rozvinuté litorální a vodní vegetace.

Pro zlepšení stavu by bylo ideální dočasně udržet rybník bez rybí obsádky, nebo nasadit pouze minimální obsádku vhodného druhového složení, bez hnojení a příkrmování. Alternativním řešením je nasadit pouze velmi malou obsádku lína nebo kapra (do hmotnosti 30kg/ha), bez jakýchkoli dalších druhů ryb. Teprve po zlepšení stavu a rozšíření litorálních porostů na alespoň 15-20% plochy rybníka a po konzultaci s orgánem OOP lze rybí obsádku zvýšit. Doporučenou rybou k obsádce je lín. Kapra lze považovat za méně žádoucího, v případě jeho užití je vhodné použít násadu K1, naopak odchov vyšších věkových kategorií kapra je nevhodný. Býložravé druhy ryb je nutné z obsádky vyloučit. Dravé druhy lze nasazovat v omezeném množství, zejména k regulaci ostatních rybích populací, a opět pouze po konzultaci s OOP. Za nevhodný druh je třeba považovat okouna říčního (*Perca fluviatilis*) a štika obecnou (*Esox lucius*), naopak možným druhem dravé ryby je candát obecný (*Sander lucioperca*). Zcela vyloučeny by měly být taktéž nepůvodní druhy ryb. Vhodná rybí obsádka je taková, která ještě umožní dostatečně bohatý rozvoj středních a velkých druhů zooplanktonu a fytofilních bezobratlých a zachová dostatečnou průhlednost vody, která na jaře a v první polovině léta ideálně dosahuje 50 cm. Na vhodnost rybí obsádky lze také usuzovat podle míry rozvoje litorálu a zejména vodní vegetace.

b) péče o ekosystémy mimo lesní pozemky

Rámcová směrnice péče o ekosystémy mimo lesní pozemky

Kosení

Významná část plochy PP je tvořena pravidelně kosenými vlhčími loukami. Kosení (i mechanizované) je na lokalitách s výskytem obojživelníků vhodným managementem za předpokladu, že není prováděno za vlhka, v deštivých dnech, nebo v časných ranních a večerních hodinách (za rosy) a že se kosí na vyšší strniště (alespoň 10 cm, nejlépe 15 cm). Kosení na vysoké strniště je důležité zejména při případné druhé seči. Ideální frekvence je 1-2x ročně. Seč je zapotřebí provést v relativně brzkém termínu (květen), případnou druhou seč naopak až později na podzim (konec září, říjen). Letní termín seče je nevhodný, nicméně je možné jej připustit za striktního dodržení podmínek výše. Optimálním opatřením by bylo nekosit celou plochu najednou, ale kosit mozaikovitě nebo v pásích (pokosit část plochy na jaře a zbytek na podzim, nebo až v příštím roce), nebo praktikovat alespoň fázový posun seče. I vzhledem k přítomnosti vodních zdrojů je nevhodné hnojení lučních porostů.

V intervalu jednou za několik let (2-3 roky) je zapotřebí pokosit i neobhospodařovanou mokřadní plochu v DP3, aby se předešlo ruderalizaci plochy, náletu dřevin a tím ztrátě biotopu vhodného pro zimování obojživelníků.

Ekosystém	<i>travnaté plochy</i>
Typ managementu	<i>kosení</i>
Vhodný interval	<i>1 - 2 x ročně</i>
Minimální interval	<i>1x ročně</i>
Prac. nástroj / hosp. zvíře	<i>sekačka s traktorem</i>
Kalendář pro management	<i>V-IX</i>

Upřesňující podmínky	<i>biomasu odvézt mimo území PP, nekosit za vlhka, kosit na vyšší strniště</i>
----------------------	--

Kácení stromů, likvidace pámelníku, redukce náletů

V SV části hráze Oblouček se nachází dnes již vzrostlý porost smrku, který výrazně zastíňuje již tak zmenšenou vodní plochu nádrže. Doporučujeme porost zlikvidovat a dřevní hmotu odvézt mimo území PP, stejně tak jako porost pámelníku v těsném sousedství. Rybník Oblouček je navíc prakticky ze všech stran lemován listnatými nálety (především vrb), které také mohou negativně ovlivňovat populace obojživelníků na lokalitě – zástině a listovým opadem, který urychluje zazemňování nádrže. Vhodným zásahem by proto bylo také odstranění části náletů, zejména z jižní a západní strany nádrže.

Ekosystém	<i>porosty smrku a pámelníku, nálety listnáčů</i>
Typ managementu	<i>kácení dřevin</i>
Vhodný interval	<i>jednorázově</i>
Minimální interval	<i>1x 10 let</i>
Prac. nástroj / hosp. zvíře	<i>motorová pila</i>
Kalendář pro management	<i>XI - II</i>
Upřesňující podmínky	<i>dřevní hmotu odvézt mimo území PP</i>

c) péče o populace a biotopy rostlin a hub

Péče o ekosystémy je zároveň péčí o ochránářsky cenné druhy rostlin.

d) péče o populace a biotopy živočichů

Kuňka vyhledává především mělké zarostlé okraje extenzivně obhospodařovaných či neobhospodařovaných rybníků, které jsou bohaté na její hlavní potravu – komáří a pakomáří larvy. Upřednostňuje plně osluněné nádrže s kvalitními litorálními porosty. V porovnání s kuňkou žlutobřichou je kuňka obecná více vázána na vodní prostředí. Většinu roku tráví ve vodě, kde dochází i k páření. Vajíčka klade většinou v několika etapách v závislosti na deštích od dubna do srpna na vodní vegetaci. Larvy se líhnou zhruba po týdnu, živí se především řasami a detritem. Až koncem léta kuňky migrují k zimním úkrytům, které jsou většinou do 250 m od vody, výjimečně i dále. Zimují v puklinách skal, opuštěných norách hlodavců, pod návěsemi listů, v ruinách, ve sklepích atp. Kuňku ohrožuje mimo jiné: nevhodným způsobem, nebo v nevhodném období provedené odbahňování, vypouštění rybníků během jara a léta (duben – září/polovina října), úspěšné změny na menších vodních plochách (zazemňování nádrží, zarůstání litorálu nevhodnými druhy, např. orobincem), vysoké nebo nevhodné rybí obsádky, malá plocha litorální vegetace, ve které kuňky hledají úkryt před predací, nedostatek péče o břehové porosty vedoucí k přílišnému zastínění nádrže.

Z biologie druhu vyplývají požadavky na management a způsob ochrany druhu, které jsou blíže rozvedeny v kap. 3.1.1.a (péče o vodní ekosystémy) a 3.1.1.b. (péče o ekosystémy mimo lesní pozemky).

Péče o obojživelníky na území PP Březnice - Oblouček by měla spočívat především ve snížení intenzity rybářského hospodaření na rybníce Holubovský a v udržení vhodných podmínek na rybníce Oblouček. Zároveň je zapotřebí zajistit šetrnou péči o okolní luční stanoviště a zajistit tak vhodné podmínky pro zimování obojživelníků.

3.1.2 Podrobný výčet navrhovaných zásahů a činností v území

b) rybníky (nádrže)

Příloha:

T2 - Popis dílčích ploch a objektů mimo lesní pozemky a výčet plánovaných zásahů v nich

M3 - Mapa dílčích ploch a objektů

b) ekosystémy mimo lesní pozemky

Příloha:

T2 - Popis dílčích ploch a objektů mimo lesní pozemky a výčet plánovaných zásahů v nich

M3 - Mapa dílčích ploch a objektů

3.2 Zásady hospodářského nebo jiného využívání ochranného pásma včetně návrhu zásahů a přehledu činností

V západní části ochranného pásma přiléhající k farmě Equitana Martinice je nutné zamezit dalším nepřipustným terénním úpravám, navázkám materiálu a zpevňování povrchů.

3.3 Zaměření a vyznačení území v terénu

Území je označeno dvěma cedulemi se státním znakem v SV a SZ cípu území, cedule v JZ rohu PP je poškozená. Pásové značení chybí. Navrhujeme opravit poškozenou ceduli v JZ cípu území.

3.4 Návrhy potřebných administrativně-správních opatření v území

a) vyhledávací dokumentace

Nejsou.

b) návrhy potřebných správních rozhodnutí o výjimkách, povoleních nebo souhlasech

Nejsou.

c) ostatní

Nejsou

3.5 Návrhy na regulaci rekreačního a sportovního využívání území veřejností

Při stávajícím režimu využívání lokality není regulace zapotřebí.

3.6 Návrhy na vzdělávací a osvětové využití území

Nejsou.

3.7 Návrhy na průzkum či výzkum a monitoring předmětu ochrany území

Pokračování pravidelného monitoringu obojživelníků, pravidelné sledování průhlednosti vody, množství a velikosti zooplanktonu.

4. Závěrečné údaje

4.1 Předpokládané orientační náklady hrazené orgánem ochrany přírody podle jednotlivých zásahů (druhů činností)

Druh zásahu (činnost)	Odhad množství (např. plochy)	Četnost zásahu za období plánu péče	Orientační náklady za období platnosti plánu péče (Kč)
Oblouček - redukce litorálu	0,3 ha	jednorázově	1 120 000,-
kácení dřevin	15 ks	jednorázově	45000,-
odstranění náletových dřevin, pámelníku	0,3 ha	jednorázově	47000,-
kosení	0,6 ha	1x3 roky	63000,-
tabule se státním znakem	1 ks	jednorázově	4300,-
N á k l a d y c e l k e m (Kč)			1 279 300,-

Předpokládané orientační náklady jsou stanoveny pouze s ohledem na § 68 odst. 3 zákona č. 114/1992 Sb. Finančně-právní stránka je vždy řešena až před realizací konkrétních zásahů.

4.2 Použité podklady a zdroje informací

Grulich V. (2017): Červený seznam cévnatých rostlin ČR [The Red List of vascular plants of the Czech Republic]. – Příroda 35: 75–132.

Chobot K., Němec M. (eds.) (2017): Červený seznam ohrožených druhů České republiky. Obratlovci. Příroda, Praha, 34: 1–182.

Chochel M., Zajíček R. (2010): Plán péče o zvláště chráněné území - přírodní památku Březnice - Oblouček (návrh na vyhlášení) 2015-2024

Veverková A., Fischer D. (2015): Souhrn doporučených opatření pro evropsky významnou lokalitu Březnice - Oblouček CZ0213013

Zavadil V., Sádlo J., Vojar J. (eds.) (2011): Biotopy našich obojživelníků a jejich management. Metodika AOPK ČR, Praha.

Internetové zdroje:

NDOP - <https://portal.nature.cz/nd/find.php>

DRUSOP - <https://drusop.nature.cz/portal/>

<https://obojzivelnici.wbs.cz/>

4.4. Podklady pro plán péče zpracoval

Mgr. Iva Weiterová, PhD
RNDr. Libor Weiter

Plán péče není dílem autorským, ale úředním podle § 3 písm. a) zákona č. 121/2000 Sb. (autorský zákon).

5. Přílohy

Tabulky:

Příloha T2 - **Popis dílčích ploch a objektů mimo lesní pozemky a výčet plánovaných zásahů v nich**
(Tabulka k bodům 2.4.2, 2.4.3 a 2.4.4 a k bodu 3.1.2).

Mapy:

Příloha M1 - **Orientační mapa s vyznačením území**

Příloha M2 - **Katastrální mapa se zákresem ZCHÚ a jeho ochranného pásma**

Příloha M3 - **Mapa dílčích ploch a objektů**

Vrstvy:

Příloha V1 - **Digitální grafické znázornění průběhu hranic dílčích ploch**

Tabulka T2 k bodům 2.4.2, 2.4.3 a 2.4.4 a k bodu 3.1.2

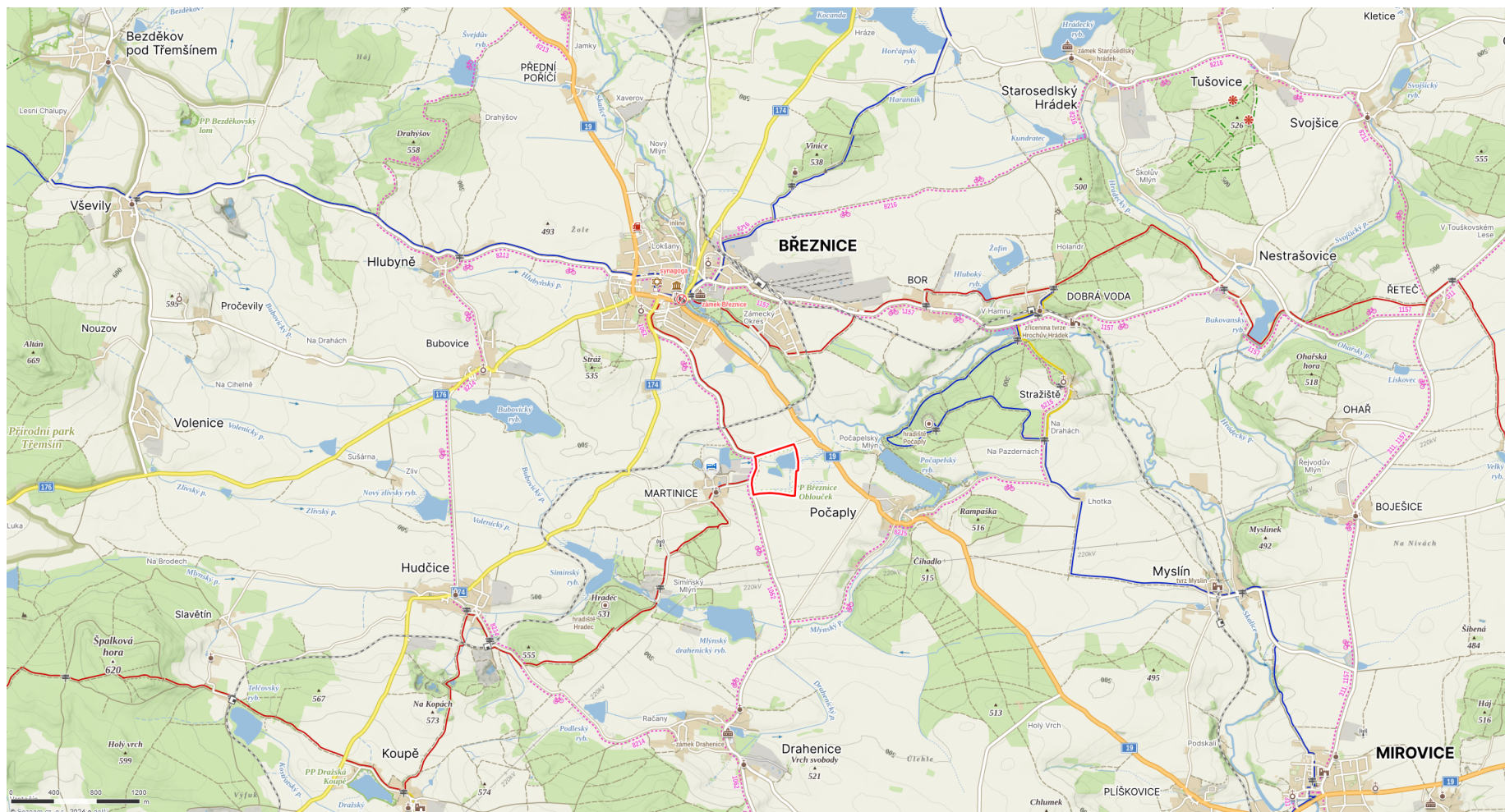
Popis dílčích ploch a objektů mimo lesní pozemky a výčet plánovaných zásahů v nich

označení dílčí plochy	výměra (ha)	stručný popis charakteru plochy nebo objektu a dlouhodobý cíl péče	doporučený zásah	naléhavost	termín provedení	interval provádění
1	3,31 ha	Holubovský rybník s litorálem a břehovými porosty	hospodařit dle RS péče o vodní plochy, litorál i dřevinné porosty bez zásahu	-	-	-
2	1,46 ha	Oblouček s litorálem a břehovými porosty, v SV části porost smrku a pámelníku	vodní plocha - péče dle RS redukce litorálu kácení smrků a likvidace pámelníku redukce břehových porostů	- 1 2 2	- X – II XI – II XI - II	- jednorázově jednorázově jednorázově
3	0,59 ha	nekosená vlhká plocha pod vodním zdrojem	udržení bezlesí - kosení	2	VI-VII	1x3 roky
4	0,30 ha	myslivecká políčka s topinambury a kukuřicí	zamezit rozorávání plochy, kosení	1	V, IX-X	
5	11,22 ha	pravidelně kosené vlhčí louky, okolí vodních zdrojů	kosení	1	V, IX-X	

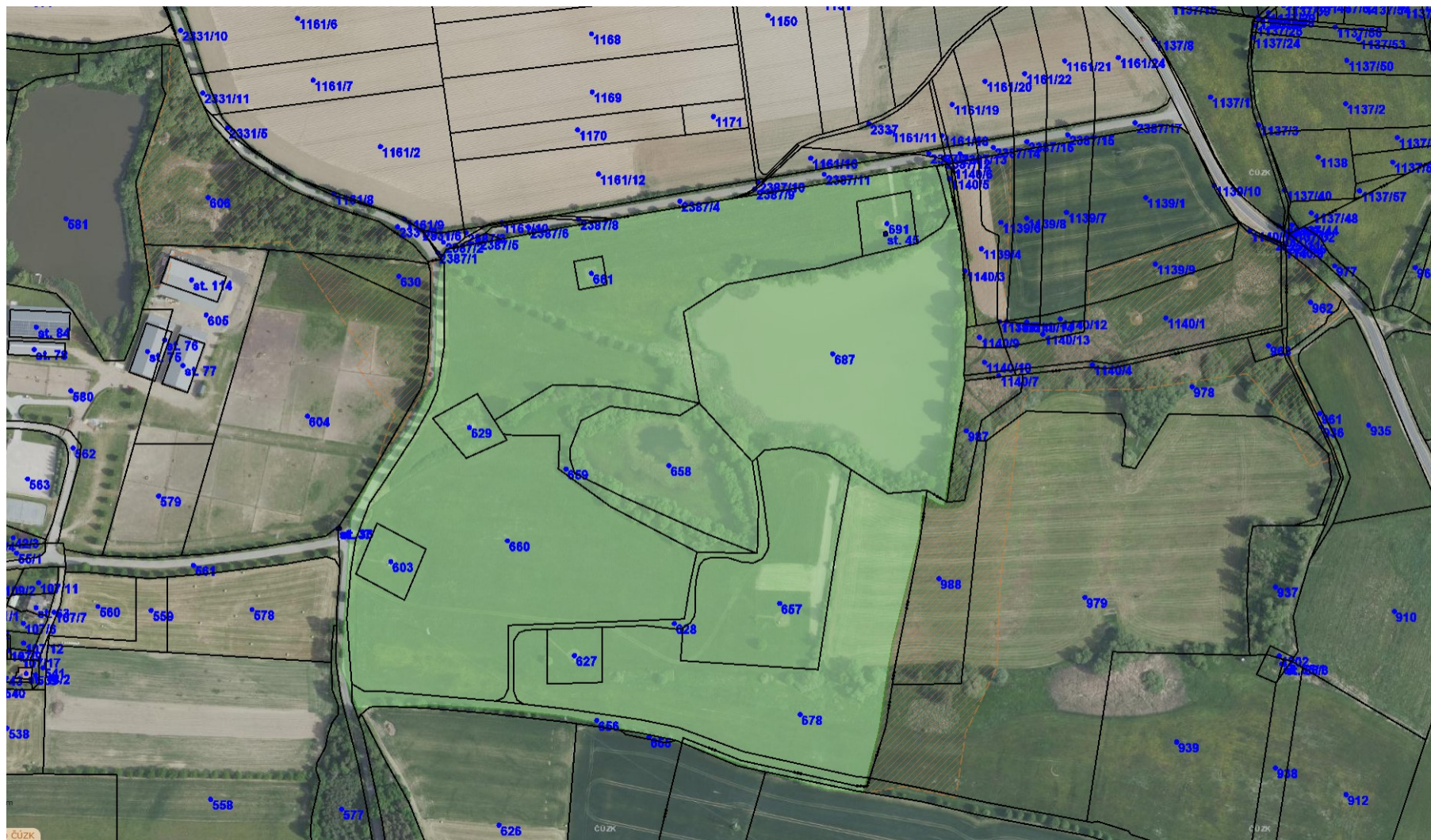
naléhavost - stupně naléhavosti jednotlivých zásahů pro období platnosti plánu péče se uvádí podle následujícího členění:

1. stupeň - zásah nutný (nelze odložit, je nutný pro zachování předmětu ochrany),
2. stupeň - zásah potřebný (jeho neprovedení neohrožuje existenci předmětu ochrany, zhorší však jeho kvalitu),
3. stupeň - zásah doporučený (odložitelný, jeho neprovedení neohrožuje existenci ani kvalitu předmětu ochrany v období platnosti plánu péče, jeho provedení však povede k jeho zlepšení).

M1 – Orientační mapa s vyznačením území



M2 – Katastrální mapa se zákresem ZCHÚ a jeho ochranného pásma



M3 - Mapa dílčích ploch a objektů

